

Sistema CÑ032-033-034-067 “Elektrón”

Descripción Técnica



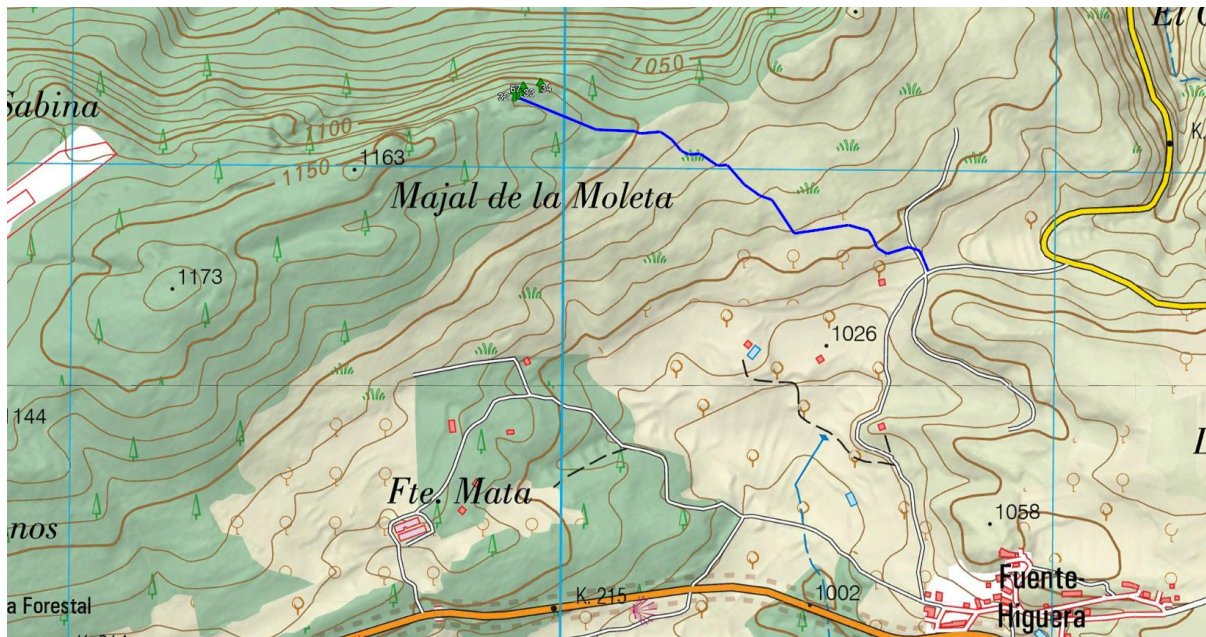
Aproximación

Llegamos en coche por la vieja carretera de Fuente Higuera-Los Alejos hasta un cruce con dos carriles y una explanada donde podemos aparcar. Desde aquí tendremos que andar 1km.

Al principio vamos por un carril atravesando un bancal de almendros. Donde acaba, comienza una antigua senda un poco perdida pero marcada con mojones que deberemos seguir en sentido Noroeste hasta encontrarnos una gran fractura.

Seguimos la fractura por su lado sur hacia el oeste unos 50 metros, hasta que veamos que se despeja de árboles, lugar donde se ensancha y tiene la pendiente más suave, y momento en el que cruzamos la fractura. Seguimos en sentido Noroeste unos 150 metros sin perder altura y nos encontramos otra gran fractura que debemos cruzar. A 30 metros veremos la fractura del Sistema Elektrón, próxima a los cortados y con buenas vistas del paisaje.

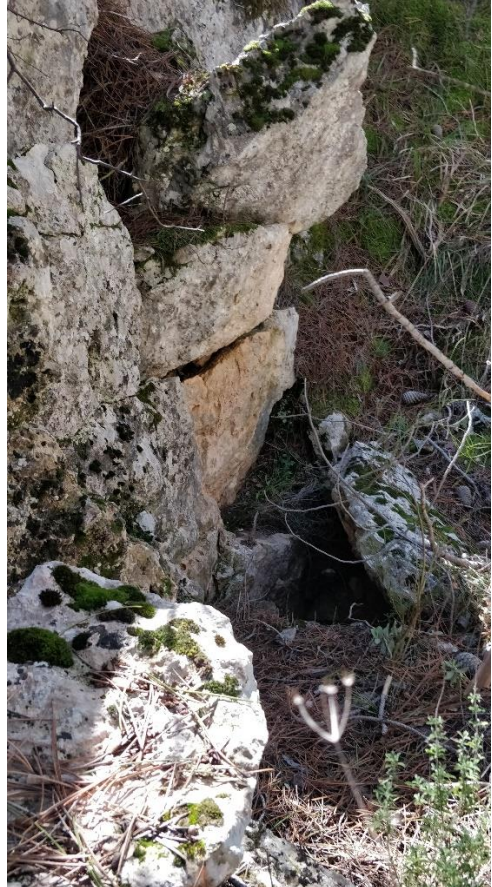
Las 4 bocas están separadas por 65 metros en el siguiente orden: CÑ032 y CÑ067 están a 10 metros en dos hundimientos acusados y próximos; CÑ033 a 15 metros de ellas donde la fractura empieza a descender; y 40 metros más abajo está CÑ034 debajo de un pino. Las bocas están marcadas con placas identificativas excepto CÑ067.



CÑ032



CÑ067



CÑ033



CÑ034



Descripción

El Sistema Elektrón se desarrolla en torno a una fractura con dirección Suroeste-Noreste, paralela y próxima a unos cortados.

El sistema con un recorrido de 807m y -90m de profundidad está formado por 4 bocas: CÑ032, CÑ067, CÑ033 y CÑ034. Una larga galería de conexión interrumpida por pozos conecta todas las entradas.

La equipación del sistema consta de 69 *químicos*, 39 *spitinox* y 75 metros de cuerda fija, necesarios para poder realizar alguna de sus posibles travesías, equipados por miembros del Club Sierras del Mundo en 2023.

Sima CÑ032

El acceso consiste en cinco pozos: un P11, una R18, un P10, un P33 y un P9, hasta llegar a una bifurcación entre la galería de la conexión y las partes más profundas del sistema. En el P33 existe un balcón que da lugar a un gran bucle de pozos que termina en la misma bifurcación.

La aproximación a la boca se hace a través de un pasamanos hasta llegar a la cabecera del P11, el cual descendemos utilizando un desviador. Llegamos a la cabecera de una R18, en la que se ha de procurar no tirar piedras a lo largo de su descenso. Tras ella, un pasamanos algo aéreo nos lleva a la cabecera del P10. Al descenderlo comienza otro pasamanos ascendente hasta la cabecera del P33.

El P33, de gran volumen, cuenta con 4 fraccionamientos. Entre el segundo y el tercero se encuentra el balcón antes mencionado. Por último, tenemos un P9 con un desviador entre bloques empotrados y el comienzo de la galería de la conexión. Si continuamos descendiendo el pozo, llegaremos al final del bucle.

Pozos al Noreste de CÑ032

Situándonos en el gran balcón, entre el segundo y el tercer fraccionamiento del P33, nos encontraremos con un pasamanos que termina en una zona de bloques enormes que impiden el paso. Una E6 en fijo y un R5 nos permiten superarlos. Al descender, seguiremos por el balcón con otro gran pasamanos hasta llegar a un P13. Todos los naturales de los pasamanos mencionados en la ficha técnica se encuentran con anillos de cuerda fijos.

Ya en el P13, un desviador y un fraccionamiento nos permiten bajar. Llegamos a un P4 que, utilizando la misma cuerda del anterior pozo y con otro desviador, lo descendemos. Una galería descendente por la que debemos ir destrepando nos deja en la cabecera de un P16 que cuenta con tres bifurcaciones.

La primera está en el fraccionamiento, en el borde de una galería que conecta con el P9 mencionado en el descenso de CÑ032. La segunda está continuando el descenso: antes de llegar al suelo veremos un gran bloque que cruzamos haciendo un péndulo y tras el cual encontramos una galería descendente de 30 metros que nos deja a -90 metros, la cota de mayor profundidad del sistema. La tercera opción de continuidad está descendiendo hasta la base del P16.

Aquí comienza una zona caótica debido a un cruce de fracturas y en la que se aprecia corriente de aire. Avanzando llegaremos a otra bifurcación en la cual, si destrepamos llegaremos a una sala ancha y de techo bajo que se desfonda en varios puntos, y si por el contrario nos introducimos por un hueco expuesto, salimos a una galería con continuidad prometedora pero de compleja desobstrucción.

Conexión de las 4 Simas

Situándonos en el desviador del P9 mencionado en la descripción de CÑ032 comienza la galería de conexión con todos los pozos instalados en fijo. Primero ascendemos un P6 con un pasamanos. Después descendemos una R4 y un P9 que no hay que bajarlo hasta el fondo si no desviarnos en una galería ascendente.

Posteriormente subimos un P10 hasta un pasamanos en el que se aprecia fuerte corriente de aire, ya que nos encontramos en la base del P4 de CÑ067. Por último, descendemos un P14 que finaliza en la galería de conexión con CÑ033 y CÑ034.

Sima CÑ067

El acceso consta de 6 pozos consecutivos: un P5, otro P5, un P9, un P11, un P6 y un P4; y 2 rampas peligrosas: una R12 y una R9, que nos permiten llegar al pasamanos ubicado entre el P10 y el P14 de la galería de la conexión.

Para acceder por esta boca fue necesario extraer un bloque peligroso para poder entrar sin riesgo. La instalación del P5 está compuesta por dos anclajes y, muy cercano, un desviador en la pared contraria. Seguidamente encontramos otro P5, hasta llegar a un desviador que usaremos de cabecera para poder descender el siguiente P9. Así llegamos a una R12 que debemos descender con extremo cuidado por la fácil posibilidad de tirar alguna de las numerosas piedras sueltas presentes.

Para instalar la siguiente cabecera debemos remontar una rampa, la cual si continuásemos llegaríamos al pozo de entrada de CÑ033. Descendemos la R12 hasta llegar a la cabecera de un P11 con un desviador cerca de un bloque empotrado. Una nueva R9 peligrosa, con cabecera en dos columnas, seguida de un P6 y un P4, nos deja en uno de los pasamanos de la galería de la conexión.

Sima CÑ033

El acceso consta de tres pozos: un P6, un P4 y un P46; hasta llegar a la galería que conecta con CÑ033 y CÑ034.

Un pasamanos nos acerca al P6 que, tras descenderlo, nos deja justo en el principio de una bifurcación. Por el camino más amplio llegaríamos a la R12 de CÑ067, pero la continuación correcta es por un agujero estrecho que necesitó desobstrucción. Aquí encontramos un pasamanos descendente que nos deja en un P4 estrecho que debemos descender hasta una sala de reducidas dimensiones.

Un último paso estrecho nos deja en la cabecera del gran P46. Con 4 fraccionamientos lo descendemos llegando a la galería que conecta CÑ033 y CÑ034. El segundo fraccionamiento está en una repisa de bloques gigantes empotrados que conviene no tocar debido a las piedras sueltas y verticalidad del pozo.

Sima CÑ034

El acceso consta de tres pozos: un P12, un P23, un P13 y una R8; hasta llegar a la galería que conecta CÑ033 y CÑ034.

La cabecera del P12 la debemos instalar en un pino con una cinta bien alta y tensa para evitar el roce en un saliente. Acto seguido, un fraccionamiento nos deja en una bifurcación. Hacia el SO tenemos una R8 que lleva a la cabecera de un P23 con dos fraccionamientos y un desviador. Hacia el NE encontramos una R8, un pasamanos descendente y un P13, hasta llegar a una galería que en sentido descendente nos deja en la base del mismo P23 anteriormente descrito.

La rampa no hay que bajarla por la cantidad de piedras peligrosas que podemos tirar. En su lugar, un pasamanos por una repisa nos hace segura la aproximación al P13 que, con un desviador en una formación, descendemos. En su base nos encontramos en la galería de conexión entre CÑ033 y CÑ034.

Si seguimos en sentido NE, la galería continua hasta la cabecera de un P7 estrecho, en el que se puede apreciar la necesaria desobstrucción de los primeros exploradores. Al descenderlo, llegamos a un P8, también estrecho, en cuya base estamos a una cota de -83m. Por último, llegamos a una galería de 20 metros aún más estrecha que, tras una trepada, finaliza en una chimenea con corriente de aire.

Sistema CÑ032-033-034-067 "Elektrón"



Ficha Técnica

Sima CÑ032

Obstáculo	Cuerda	Anclaje	Profundidad	Observaciones
P11	70	3 Químicos	1	Pasamanos
		2 Químicos	-1	Cabecera
		1 Spitinox	-5	Desviador, placa fija
R18	70	2 Químicos	-10	Cabecera
P10		3 Químicos	-20	Pasamanos
		2 Químicos	-21	Cabecera
P33	70	2 Químicos	-31	Pasamanos ascendente
		2 Químicos	-31	Cabecera
		2 Químicos	-33	Fraccionamiento
		2 Químicos	-47	Fraccionamiento
P9		2 Químicos	-62	Cabecera
		1 Natural (PR)	-66	Desviador

Pozos al Noroeste de CÑ032

Desfonde	15	3 Spitinox +1 Natural (PR)	-44	Pasamanos
E6	En Fijo	1 Natural (PR) + 1 Spitinox	-38	Cabecera
R5	60	1 Spitinox	38	Pasamanos
		1 Spitinox	-38	Cabecera
Desfonde		2 Spitinox+3 Natural Fijos	-41	Pasamanos
P13		2 Spitinox	-44	Cabecera
		1 Natural (PR)	-46	Desviador
		2 Spitinox	-50	Fraccionamiento
P4	1 Spitinox	-56	Desviador	
P16	25 ó 20	1 Spitinox	-65	Pasamanos
		2 Spitinox	-65	Cabecera
		2 Químicos	-69	Fraccionamiento o Cabecera

Conexión de las 4 simas

P6	En Fijo	3 Naturales	-60	Pasamanos
		2 Químicos	-63	Cabecera
R4	En Fijo	1 Natural	-65	Cabecera
P9	En Fijo	1 Químico +1 Natural	-71	Pasamanos
		2 Químicos	-72	Cabecera
P10	En Fijo	2 Químicos	-52	Cabecera
		1 Químico	-56	Fraccionamiento
P14	En Fijo	4 Químicos	-51	Pasamanos
		2 Químicos	-51	Cabecera

Sistema CÑ032-033-034-067 "Elektrón"



Ficha Técnica

Sima CÑ067

Obstáculo	Cuerda	Anclaje	Profundidad	Observaciones
P5	30	2 Spítnox	-2	Cabecera
		1 Spítnox	-3	Desviador
P5		2 Spítnox	-8	Cabecera
P9		1 Spítnox	-13	Desviador
R12		2 Spítnox	-18	Cabecera
P11		35	2 Spítnox	-25
	1 Spítnox		-31	Desviador
R9	25	2 Naturales (PR)	-37	Cabecera
P6		2 Spítnox	-42	Cabecera
P4		2 Spítnox	-48	Cabecera

Sima CÑ033

P6	15	2 Químico	-7	Pasamanos
		2 Químico	-9	Cabecera
P4	15	1 Químico	-16	Pasamanos
		2 Químicos	-18	Cabecera
P46	60	1 Químico	-23	Cabecera
		2 Químicos	-27	Fraccionamiento
		2 Químicos	-46	Fraccionamiento
		1 Químico	-64	Fraccionamiento

Sima CÑ034

P12	15	1 Natural (Árbol)	-15	Cabecera, instalar alta y tensa Fraccionamiento
		2 Químicos	-17	
R8	40	2 Químicos	-25	Cabecera
P23		1 Químico	-31	Pasamanos
		2 Químicos	-31	Cabecera
		2 Químicos	-33	Fraccionamiento
	1 Natural (PR)	-41	Desviador en Fijo	
P13	25	2 Químicos	-53	Pasamanos
		2 Químicos	-54	Cabecera
		1 Natural (PR)	-57	Desviador
P7	30	2 Químicos	-68	Cabecera
P8		1 Natural (PR) +1 Químico	-73	Pasamanos
		2 Químicos	-73	Cabecera

Pozos al Noreste de CÑ034

R8	40	2 Spítnox	-25	Cabecera
P13		2 Spítnox	-32	Pasamanos descendente
		2 Spítnox	-37	Cabecera

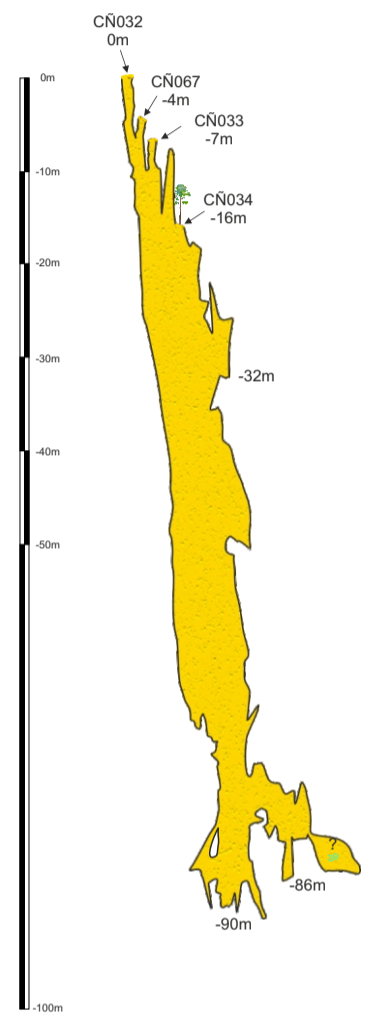
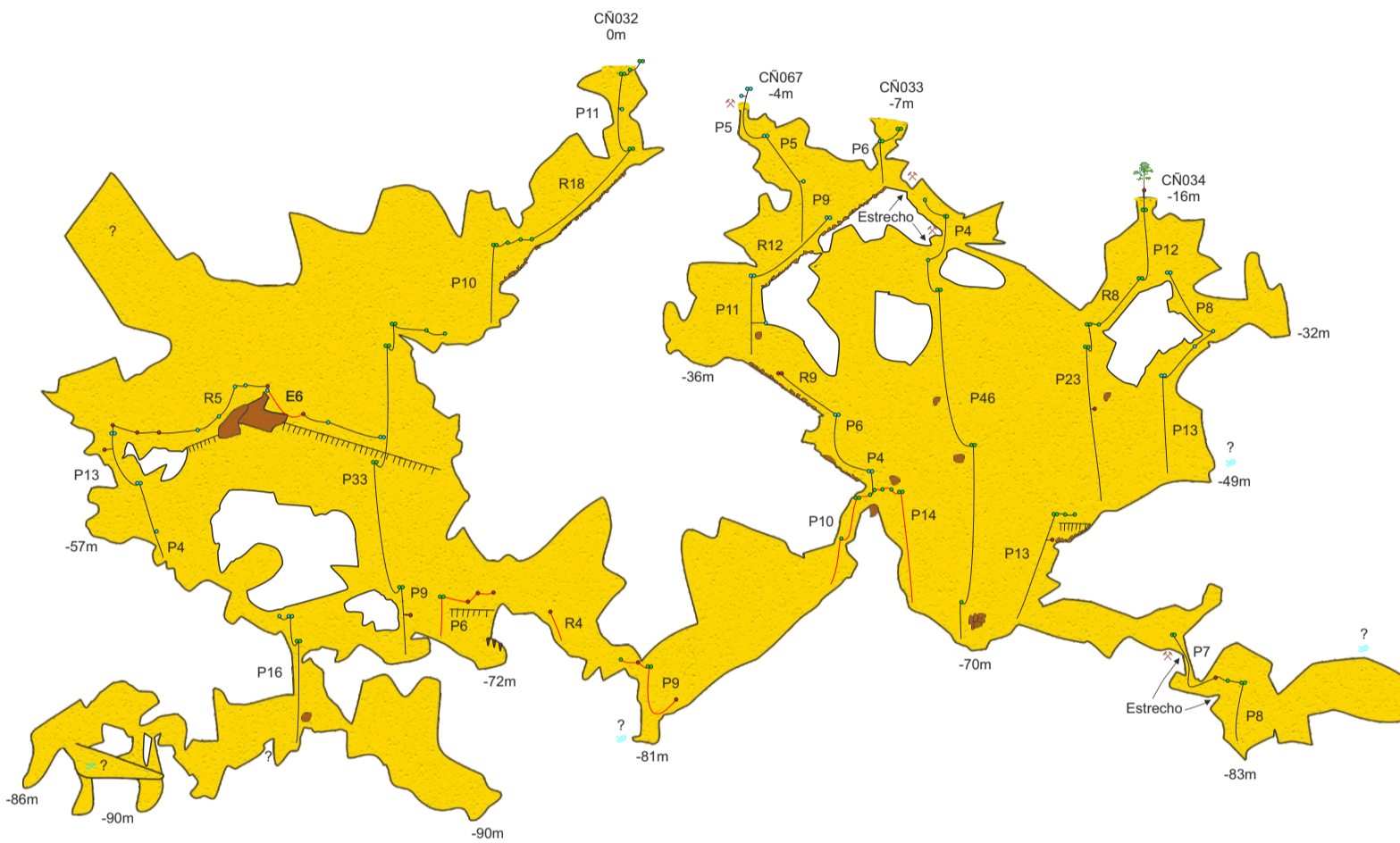


Sistema Elektron CÑ032-033-034-067

Molinicos, (Albacete)

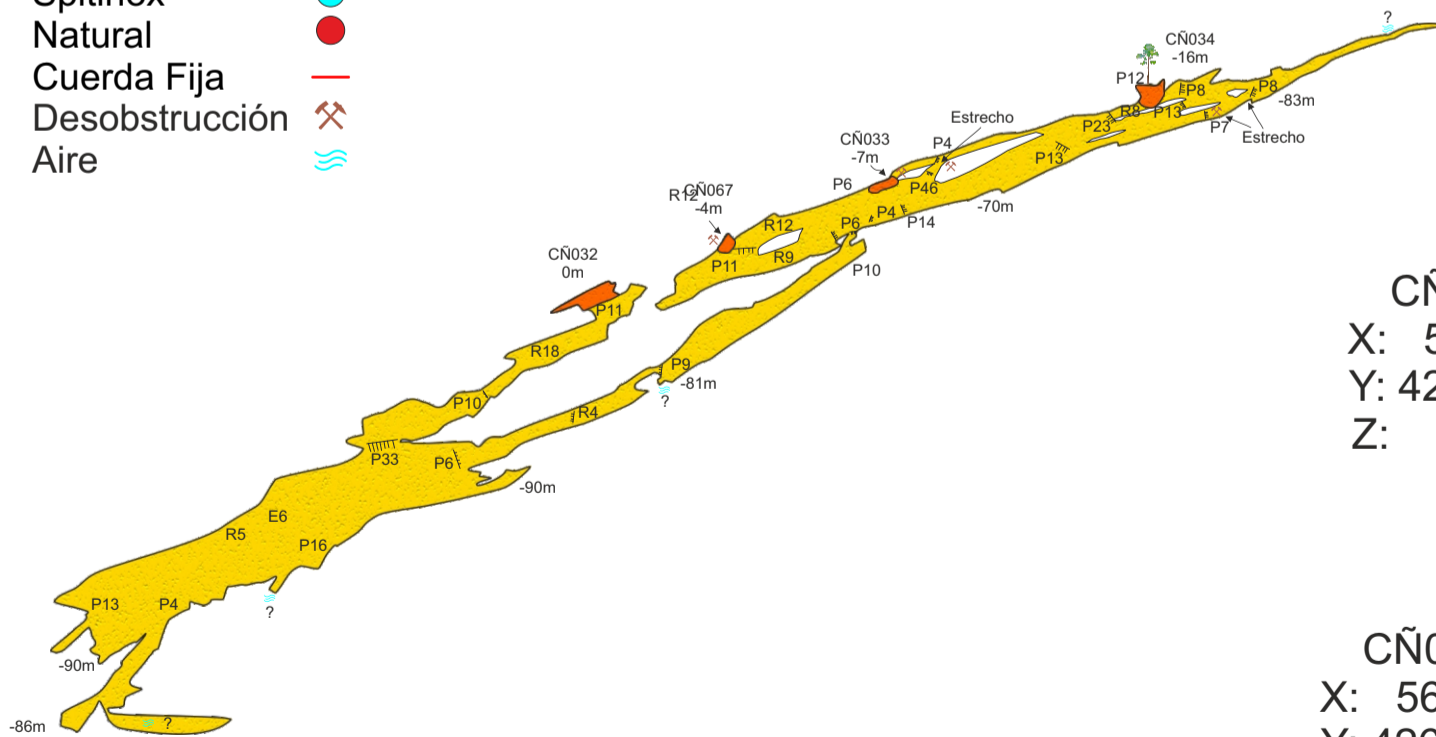
Alzado a 155°

Alzado a 245°



- Químico ●
- Spitinox ●
- Natural ●
- Cuerda Fija —
- Desobstrucción ⚡
- Aire ~

Planta



CÑ032
X: 564899
Y: 4262146
Z: 1117m

CÑ067
X: 564911
Y: 4262151
Z: 1113m

CÑ033
X: 564930
Y: 4262158
Z: 1110m

CÑ034
X: 564957
Y: 4262168
Z: 1101m

Recorrido 807m
Profundidad -90m

Topografía 2023
Club Sierras del Mundo